

# **Organisationsreglement (OgR)**

**für**

# **Kirchgemeinden**

**Bitte für die Vorprüfung Abänderungen gegenüber  
dem Muster-Reglement hervorheben  
(Korrekturmodus / in Farbe / kursiv)!**

**Fassung: Januar 2009**

## Inhaltsverzeichnis

<b>UMSCHREIBUNG DER KIRCHGEMEINDE</b> .....	<b>3</b>
<b>AUFGABEN</b> .....	<b>3</b>
<b>ORGANISATION</b> .....	<b>3</b>
DIE STIMMBERECHTIGTEN .....	3
RECHTE .....	3
BEFUGNISSE .....	5
KIRCHGEMEINDERAT .....	6
STÄNDIGE KOMMISSIONEN .....	8
Rechnungsprüfungskommission .....	8
Übrige ständige Kommissionen .....	8
NICHTSTÄNDIGE KOMMISSIONEN .....	9
PFARRERIN ODER PFARRER.....	9
DAS ZUR VERTRETUNG DER KIRCHGEMEINDE BEFUGTE PERSONAL .....	9
VERANTWORTLICHKEIT .....	10
<b>3 VERFAHREN AN DER KIRCHGEMEINDEVERSAMMLUNG</b> .....	<b>10</b>
ABSTIMMUNGEN.....	11
WAHLEN.....	12
PROTOKOLLE.....	14
<b>4 ÜBERGANGS- UND SCHLUSSBESTIMMUNGEN</b> .....	<b>15</b>
<b>AUFLAGEZEUGNIS</b> .....	<b>16</b>
<b>ANHANG I: STÄNDIGE KOMMISSIONEN</b> .....	<b>17</b>
<b>ANHANG II: ZUR VERTRETUNG DER KIRCHGEMEINDE BEFUGTES PERSONAL</b> .....	<b>18</b>
<b>BEILAGE 1: ORGANIGRAMM</b> .....	<b>19</b>
<b>BEILAGE 2: WICHTIGE ERLASSE FÜR KIRCHGEMEINDEN BETREFFEND ORGANISATION UND VERWALTUNG</b> .....	<b>20</b>
<b>BEILAGE 3: BEISPIELE ZUM ABSTIMMUNGSVERFAHREN AN VERSAMMLUNGEN</b> .....	<b>21</b>
<b>BEILAGE 4: BEISPIELE ZUR BEHANDLUNG VON NACHKREDITEN (ART. 15)</b> .....	<b>23</b>

## Umschreibung der Kirchgemeinde

Umschreibung **Art. 1** Der Kirchgemeinde (*Name*)..... gehören die Personen (*Landeskirche*)..... Glaubens der Einwohnergemeinden (*Namen*)..... an.

## Aufgaben

Aufgaben **Art. 2** <sup>1</sup> Die Kirchgemeinde pflegt und fördert das kirchliche Leben. Sie beachtet die Vorschriften der kirchlichen und staatlichen Behörden.

<sup>2</sup> Die Kirchgemeinde kann alle Aufgaben wahrnehmen, die nicht von der Landeskirche, vom Kanton oder vom Bund abschliessend beansprucht werden.

## Organisation

Organe **Art. 3** Die Organe der Kirchgemeinde sind:

- a) Die Stimmberechtigten,
- b) der Kirchgemeinderat,
- c) Kommissionen, soweit sie entscheidbefugt sind,
- d) das Rechnungsprüfungsorgan,
- e) das zur Vertretung der Kirchgemeinde befugte Personal.

## Die Stimmberechtigten

Versammlung **Art. 4** <sup>1</sup> Der Kirchgemeinderat lädt die Stimmberechtigten zur Versammlung ein:

- im ersten Halbjahr, um die Rechnung zu beschliessen;
- im zweiten Halbjahr, um den Voranschlag der Laufenden Rechnung und den Kirchensteueransatz zu beschliessen;
- innert sechzig Tagen, wenn ein Zehntel der Stimmberechtigten dies schriftlich verlangt.

<sup>2</sup> Der Kirchgemeinderat kann zu weiteren Versammlungen einladen.

<sup>3</sup> Der Kirchgemeinderat setzt die Versammlungen so an, dass möglichst viele Stimmberechtigte daran teilnehmen können.

## Rechte

Stimmrecht **Art. 5** <sup>1</sup> Das Stimmrecht richtet sich nach der Regelung der ..... Landeskirche.

<sup>2</sup> Nicht stimmberechtigt sind Personen, die wegen Geisteskrankheit oder Geistesschwäche entmündigt sind.

Stimmregister	<sup>3</sup> Die Sekretärin oder der Sekretär führt über die Stimmberechtigten ein Stimmregister.
Information	<b>Art. 6</b> Die Bevölkerung hat Anspruch auf Information, soweit nicht überwiegende öffentliche oder private Interessen entgegenstehen.
Initiative	<b>Art. 7</b> <sup>1</sup> Die Stimmberechtigten können die Behandlung eines Geschäfts verlangen, wenn es in ihre Zuständigkeit fällt.  <sup>2</sup> Die Initiative ist gültig, wenn sie – von mindestens dem zehnten Teil der Stimmberechtigten unterzeichnet ist, – innert der Frist nach Art. 8 eingereicht ist, – eine vorbehaltlose Rückzugsklausel und die Namen der Rückzugsberechtigten enthält, – nicht mehr als einen Gegenstand umfasst, – entweder als einfache Anregung oder als ausgearbeiteter Entwurf ausgestaltet ist, – nicht rechtswidrig oder undurchführbar ist.
Anmeldung	<b>Art. 8</b> <sup>1</sup> Der Beginn der Unterschriftensammlung ist der Kirchgemeindeverwaltung bekannt zu geben.
Einreichungsfrist	<sup>2</sup> Das Initiativbegehren ist ab Bekanntgabe innert sechs Monaten einzureichen.  <sup>3</sup> Ist die Initiative eingereicht, können die Unterzeichnenden ihre Unterschrift nicht mehr zurückziehen.
Ungültigkeit	<b>Art. 9</b> <sup>1</sup> Der Kirchgemeinderat prüft, ob die Initiative gültig ist.  <sup>2</sup> Fehlt eine Voraussetzung nach Art. 7 Abs. 2, verfügt der Kirchgemeinderat die Ungültigkeit der Initiative, soweit der Mangel reicht. Er hört das Initiativkomitee vorher an.  <sup>3</sup> Ist eine Initiative teilweise ungültig, unterbreitet der Kirchgemeinderat den gültigen Teil der Kirchgemeindeversammlung, wenn er allein einen Sinn ergibt.
Behandlungsfrist	<b>Art. 10</b> Der Kirchgemeinderat unterbreitet der Versammlung die Initiative innert acht Monaten seit der Einreichung.
Konsultativabstimmung	<b>Art. 11</b> <sup>1</sup> Der Kirchgemeinderat kann die Versammlung einladen, sich zu Geschäften zu äussern, die nicht in ihre Zuständigkeit fallen.  <sup>2</sup> Er ist an diese Stellungnahme nicht gebunden.  <sup>3</sup> Das Verfahren ist gleich wie bei Abstimmungen (Art. 49ff).

Petition

**Art. 12**<sup>1</sup> Jede Person hat das Recht, Petitionen an Kirchgemeindeorgane zu richten.

<sup>2</sup> Das zuständige Organ hat die Petition innerhalb eines Jahres zu prüfen und zu beantworten.

## **Befugnisse**

Wahlen

**Art. 13** Die Versammlung wählt:

- a) die Präsidentin oder den Präsidenten (der Versammlung und des Kirchgemeinderats in einer Person),
- b) die übrigen Mitglieder des Kirchgemeinderats,
- c) die Mitglieder der Rechnungsprüfungskommission,
- d) die Mitglieder der ständigen Kommissionen, soweit dies in Anhang I vorgesehen ist,
- e) die Pfarrerin oder den Pfarrer,
- f) die Abgeordneten des Wahlkreises in die kantonale Kirchensynode, falls im Wahlkreis keine stille Wahl stattfindet,
- g) die Abgeordneten der Kirchgemeinde in die Bezirkssynode.

Sachgeschäfte

**Art. 14**<sup>1</sup> Die Versammlung beschliesst:

- a) die Annahme, Abänderung und Aufhebung von Reglementen,
- b) den Voranschlag der Laufenden Rechnung und den Kirchensteueransatz,
- c) die Rechnung,
- d) soweit Fr. .... übersteigend:
  - neue Ausgaben,
  - Bürgschaftsverpflichtungen und ähnliche Sicherheitsleistungen,
  - Rechtsgeschäfte über Eigentum und beschränkte dingliche Rechte an Grundstücken,
  - Anlagen in Immobilien,
  - Beteiligung an juristischen Personen des Privatrechts mit Ausnahme von Anlagen des Finanzvermögens,
  - Verzicht auf Einnahmen,
  - Gewährung von Darlehen mit Ausnahme von Anlagen des Finanzvermögens,
  - Anhebung oder Beilegung von Prozessen oder deren Übertragung an ein Schiedsgericht. Massgebend ist der Streitwert,
  - Entwidmung von Verwaltungsvermögen und
  - Übertragung öffentlicher Aufgaben auf Dritte.
- e) die Einleitung sowie die Stellungnahme der Kirchgemeinde innerhalb des Verfahrens über die Bildung, Aufhebung oder Gebietsveränderung von Kirchgemeinden

Nachkredite

a) zu neuen Ausgaben

**Art. 15**<sup>1</sup> Das für einen Nachkredit zuständige Organ bestimmt sich, indem der ursprüngliche Kredit und der Nachkredit zu einem Gesamtkredit zusammengerechnet werden.

<sup>2</sup> Den Nachkredit beschliesst dasjenige Organ, das für den Gesamtkredit

ausgabenberechtigt ist.

<sup>3</sup> Beträgt der Nachkredit weniger als ..... Prozent des ursprünglichen Kredits, beschliesst ihn immer der Kirchgemeinderat.

b) zu gebundenen Ausgaben

**Art. 16** <sup>1</sup> Nachkredite zu gebundenen Ausgaben beschliesst der Kirchgemeinderat.

<sup>2</sup> Der Beschluss über den Nachkredit ist zu publizieren, wenn der Gesamtkredit die ordentliche Kreditzuständigkeit des Kirchgemeinderats für neue Ausgaben übersteigt.

c) Sorgfaltspflicht

**Art. 17** <sup>1</sup> Der Nachkredit ist einzuholen, bevor sich die Kirchgemeinde Dritten gegenüber weiter verpflichtet.

<sup>2</sup> Wird ein Nachkredit erst beantragt, wenn die Kirchgemeinde bereits verpflichtet ist, kann sie abklären lassen, ob die Sorgfaltspflicht verletzt worden ist und ob weitere Schritte einzuleiten sind. Haftungsrechtliche Ansprüche der Kirchgemeinde gegen die verantwortlichen Personen bleiben vorbehalten.

Wiederkehrende Ausgaben

**Art. 18** Die Ausgabenbefugnis für wiederkehrende Ausgaben ist .....mal kleiner als für einmalige.

Kirchensteuern, Verbot der Zweckentfremdung

**Art. 19** Die Kirchensteuer ist im Rahmen des kirchlichen Auftrags für die gesetzlichen Aufgaben der Kirchgemeinde und der ..... Landeskirche sowie für die Aufgaben zu verwenden, die nicht ausschliesslich dem Bund, dem Kanton oder den Gemeinden vorbehalten sind (Art. 57 des Gesetzes über die bernischen Landeskirchen).

## ***Kirchgemeinderat***

Kirchgemeinderat

**Art. 20** <sup>1</sup> Der Kirchgemeinderat besteht mit seiner Präsidentin oder seinem Präsidenten aus ..... Mitgliedern.

<sup>2</sup> Die Amtsdauer beträgt vier Jahre. Sie beginnt am 1. Januar und endet am 31. Dezember.

<sup>3</sup> Die Amtsdauer beginnt und endet für alle Mitglieder zur selben Zeit.

<sup>4</sup> Der Kirchgemeinderat darf beschliessen, wenn die Mehrheit der Mitglieder anwesend ist.

Befugnisse

**Art. 21** <sup>1</sup> Dem Kirchgemeinderat stehen alle Befugnisse zu, die nicht durch Vorschriften der Kirchgemeinde, des Kantons oder des Bundes einem andern Organ zugewiesen sind.

<sup>2</sup> Er beschliesst gebundene Ausgaben abschliessend.

<sup>3</sup> Der Beschluss über einen gebundenen Verpflichtungskredit ist zu publizieren, wenn er die ordentliche Kreditzuständigkeit des Kirchgemeinderats für neue Ausgaben übersteigt.

<sup>4</sup> Der Kirchgemeinderat verfügt über einen freien Ratskredit von Fr. .... im Jahr. Er stellt diesen Ratskredit in den Voranschlag ein.

Kirchengebäude

**Art. 22** Der Kirchgemeinderat entscheidet über die Benützung der kirchlichen Gebäude zu nicht kirchlichen Zwecken (Art. 18 des Gesetzes über die bernischen Landeskirchen).

Unterschriftsberechtigung

**Art. 23** <sup>1</sup> Die Kirchgemeinde verpflichtet sich durch Kollektivunterschrift der Präsidentin bzw. des Präsidenten und der Sekretärin bzw. des Sekretärs.

<sup>2</sup> Ist die Präsidentin bzw. der Präsident verhindert, unterschreibt ein Kirchgemeinderatsmitglied. Ist die Sekretärin bzw. der Sekretär verhindert, unterschreibt die Finanzverwalterin bzw. der Finanzverwalter oder ein Kirchgemeinderatsmitglied.

<sup>3</sup> Bei Finanzgeschäften, wie Abgabe- oder Gebührenverfügungen, Bargeldbezügen, Darlehen oder Anlagen, verpflichtet sich die Kirchgemeinde durch Kollektivunterschrift der Präsidentin bzw. des Präsidenten und der Finanzverwalterin bzw. des Finanzverwalters. Bei Zahlungsaufträgen genügt hingegen die Einzelunterschrift der Finanzverwalterin bzw. des Finanzverwalters. Ist die Finanzverwalterin bzw. der Finanzverwalter verhindert, unterschreibt die Sekretärin bzw. der Sekretär oder ein Kirchgemeinderatsmitglied.

<sup>4</sup> Die Versammlung regelt die Unterschriftsberechtigung der ständigen Kommissionen in Anhang I dieses Reglements. Das zuständige Organ regelt die Unterschriftsberechtigung nichtständiger Kommissionen im entsprechenden Einsetzungsbeschluss.

Anweisungsbefugnis

**Art. 24** <sup>1</sup> Die Finanzverwalterin oder der Finanzverwalter darf eine Rechnung bezahlen, wenn

- die zuständige angestellte Person sie visiert (als richtig bescheinigt) hat und
- die zuständige Kommissionspräsidentin oder der zuständige Kommissionspräsident diese Rechnung zur Zahlung angewiesen hat.

<sup>2</sup> Fehlt eine zuständige Kommission, weist das zuständige Kirchgemeinderatsmitglied zur Zahlung an.

Sitzung

**Art. 25** <sup>1</sup> Die Präsidentin oder der Präsident lädt die Mitglieder zur Sitzung ein.

<sup>2</sup> ..... Mitglieder können eine ausserordentliche Sitzung verlangen. Die Sitzung muss innert fünf Tagen stattfinden.

Einberufung	<p><b>Art. 26</b> <sup>1</sup> Die Präsidentin oder der Präsident teilt Ort, Zeit und Traktanden der Sitzung wenigstens fünf Tage vorher schriftlich mit.</p> <p><sup>2</sup> Ist ein Beschluss nicht aufschiebbar, darf von Abs. 1 abgewichen werden.</p>
Traktanden	<p><b>Art. 27</b> <sup>1</sup> Der Kirchgemeinderat darf nur traktandierte Geschäfte abschliessend behandeln.</p> <p><sup>2</sup> Er darf nicht traktandierte Geschäfte abschliessend behandeln, wenn alle anwesenden Mitglieder einverstanden sind.</p>
Verfahren und Ausstand	<p><b>Art. 28</b> <sup>1</sup> Die Verfahrensvorschriften für die Versammlung gelten sinngemäss.</p> <p><sup>2</sup> Die Mitglieder sind ausstandspflichtig.</p> <p><sup>3</sup> Jedes Mitglied kann verlangen, dass geheim abgestimmt wird.</p>
Protokoll	<p><b>Art. 29</b> <sup>1</sup> Kirchgemeinderatsprotokolle sind nicht öffentlich.</p> <p><sup>2</sup> Das Protokoll enthält die Namen der Anwesenden, die Ausstandspflichtigen und die Ausstandsgründe. Im Übrigen gilt Art. 64.</p> <p><sup>3</sup> Die Beschlüsse sind öffentlich, soweit nicht überwiegende öffentliche oder private Interessen entgegenstehen.</p>

## **Ständige Kommissionen**

### **Rechnungsprüfungskommission**

Rechnungsprüfungskommission	<p><b>Art. 30</b> <sup>1</sup> Die Rechnungsprüfungskommission besteht aus ..... Mitgliedern.</p> <p><sup>2</sup> Das Gemeindegesetz, die Gemeindeverordnung und die Direktionsverordnung über den Finanzhaushalt der Gemeinden umschreiben die Wählbarkeitsvoraussetzungen und die Aufgaben.</p>
Aufsichtsstelle Datenschutz	<p><b>Art. 31</b> <sup>1</sup> Die Rechnungsprüfungskommission ist Aufsichtsstelle für Datenschutz gemäss Art. 33 des Datenschutzgesetzes.</p> <p><sup>2</sup> Einmal jährlich erstattet sie der Versammlung Bericht.</p>

### **Übrige ständige Kommissionen**

Allgemeines	<p><b>Art. 32</b> <sup>1</sup> Die ständigen Kommissionen sind vorberatend und stellen dem Kirchgemeinderat Antrag. Die Stimmberechtigten können ihnen mittels</p>
-------------	--



Reglement weitere Befugnisse einräumen. Abweichende Vorschriften des übergeordneten Rechts bleiben vorbehalten.

<sup>2</sup> Die ständigen Kommissionen konstituieren sich selbst.

<sup>3</sup> Die für den Kirchgemeinderat aufgestellten Vorschriften gelten sinngemäss.

Aufzählung

**Art. 33** Die Versammlung zählt in Anhang I die übrigen ständigen Kommissionen auf und regelt ihre Über- und Unterordnung, ihre Aufgaben und Mitgliederzahl.

### ***Nichtständige Kommissionen***

Einsetzung

**Art. 34** <sup>1</sup> Die Versammlung oder der Kirchgemeinderat können nichtständige Kommissionen für Aufgaben einsetzen, die in ihren Zuständigkeitsbereich fallen.

<sup>2</sup> Der Einsetzungsbeschluss bestimmt deren Aufgaben, Zuständigkeit, Organisation und Zusammensetzung.

### ***Pfarrerin oder Pfarrer***

Wahl

**Art. 35** Das Verfahren bei der Pfarrwahl richtet sich ausschliesslich nach den Vorschriften des Gesetzes über die bernischen Landeskirchen und der Verordnung über die Pfarrwahlen.

Verhältnis zum Staat

**Art. 36** Wählbarkeit, Amtsdauer, Verantwortlichkeit und Besoldung richten sich nach den kantonalen Vorschriften.

Stellung in der Kirchgemeinde

**Art. 37** <sup>1</sup> In allen innerkirchlichen Angelegenheiten und ihre oder seine dienstlichen Obliegenheiten berührenden Fragen steht der Pfarrerin oder dem Pfarrer ein Mitspracherecht zu.

<sup>2</sup> Die Pfarrerin oder der Pfarrer wohnt den Sitzungen des Kirchgemeinderats, mit beratender Stimme und Antragsrecht, bei.

### ***Das zur Vertretung der Kirchgemeinde befugte Personal***

Personal

**Art. 38** <sup>1</sup> Für die Anstellungen der Kirchgemeinde gilt das Personalreglement.

<sup>2</sup> Die Vertretungsbefugnisse des Personals sind in Anhang II geregelt.

## **Verantwortlichkeit**

Verantwortlichkeit	<p><b>Art. 39</b> <sup>1</sup> Die Organe und das Personal der Kirchgemeinde unterstehen der disziplinarischen Verantwortlichkeit. Der Kirchgemeinderat ist Disziplinarbehörde für das Personal.</p> <p><sup>2</sup> Im übrigen richten sich die disziplinarische und vermögensrechtliche Verantwortlichkeit nach dem Gemeindegesetz.</p>
--------------------	---

## **3 Verfahren an der Kirchgemeindeversammlung**

Einberufung	<p><b>Art. 40</b> Der Kirchgemeinderat gibt Ort, Zeit und Traktanden für die Versammlung wenigstens dreissig Tage vorher im Amtsanzeiger bekannt.</p>
Traktanden	<p><b>Art. 41</b> <sup>1</sup> Die Versammlung darf nur traktandierte Geschäfte endgültig beschliessen.</p>
Erheblicherklären von Anträgen	<p><sup>2</sup> Unter dem Traktandum „Verschiedenes“ kann eine stimmberechtigte Person verlangen, dass der Kirchgemeinderat für die nächste Versammlung ein Geschäft, das in die Zuständigkeit der Kirchgemeindeversammlung fällt, traktandiert.</p> <p><sup>3</sup> Die Präsidentin oder der Präsident unterbreitet diesen Antrag den Stimmberechtigten.</p> <p><sup>4</sup> Nehmen die Stimmberechtigten den Antrag an, hat er die gleiche Wirkung wie eine Initiative.</p>
Allgemeines	<p><b>Art. 42</b> Die Präsidentin oder der Präsident leitet die Versammlung.</p>
Fehler	<p><b>Art. 43</b> <sup>1</sup> Stellt eine stimmberechtigte Person Fehler fest, hat sie die Präsidentin oder den Präsidenten sofort auf diese hinzuweisen.</p> <p><sup>2</sup> Unterlässt sie einen Hinweis, verliert sie das Beschwerderecht (Art. 49a des Gemeindegesetzes).</p>
Eröffnung	<p><b>Art. 44</b> Die Präsidentin oder der Präsident</p> <ul style="list-style-type: none"><li>– eröffnet die Versammlung</li><li>– fragt, ob alle Anwesenden stimmberechtigt sind</li><li>– sorgt dafür, dass nicht Stimmberechtigte gesondert sitzen</li><li>– veranlasst die Wahl der Stimmzählerinnen und Stimmzähler</li><li>– lässt die Anzahl der Stimmberechtigten feststellen und</li><li>– gibt Gelegenheit, die Reihenfolge der Traktanden zu ändern.</li></ul>
Kontrolle des Stimmrechts	<p><b>Variante</b></p> <p><b>Art. 44a</b> <sup>1</sup> Eine vom Kirchgemeinderat bestimmte Person prüft anhand des Stimmregisters das Stimmrecht der Anwesenden.</p>

<sup>2</sup> Die kontrollierende Person kann die Vorlage eines Schriftstücks zum Nachweis der Identität verlangen.

Öffentlichkeit / Medien

**Art. 45** <sup>1</sup> Die Versammlung ist öffentlich.

<sup>2</sup> Die Medien dürfen über die Versammlung berichten.

<sup>3</sup> Über die Zulässigkeit von Bild- und Tonaufnahmen oder Tonübertragungen entscheidet die Versammlung.

<sup>4</sup> Jede stimmberechtigte Person kann verlangen, dass ihre Äusserungen oder Stimmabgaben nicht aufgezeichnet werden.

Eintreten

**Art. 46** Die Versammlung tritt ohne Beratung und Abstimmung auf jedes Geschäft ein.

Beratung

**Art. 47** <sup>1</sup> Die Stimmberechtigten dürfen sich zum Geschäft äussern und Anträge stellen. Die Präsidentin oder der Präsident erteilt ihnen das Wort.

<sup>2</sup> Die Versammlung kann die Redezeit und die Zahl der Äusserungen beschränken.

<sup>3</sup> Die Präsidentin oder der Präsident klärt nach unklaren Äusserungen ab, ob ein Antrag vorliegt.

Ordnungsantrag

**Art. 48** <sup>1</sup> Die Stimmberechtigten können beantragen, die Beratung zu schliessen.

<sup>2</sup> Die Präsidentin oder der Präsident lässt über einen solchen Ordnungsantrag sofort abstimmen.

<sup>3</sup> Nimmt die Versammlung den Antrag an, haben einzig noch,  
– die Stimmberechtigten, die sich vor dem Antrag gemeldet haben,  
– die Sprecherinnen und Sprecher der vorberatenden Organe und  
– wenn es um Initiativen geht, das Initiativkomitee  
das Wort.

## **Abstimmungen**

Abstimmungen

**Art. 49** Die Präsidentin oder der Präsident  
– schliesst die Beratung, wenn sich niemand mehr äussern will und  
– erläutert das Abstimmungsverfahren.

Abstimmungsverfahren

**Art. 50** <sup>1</sup> Das Abstimmungsverfahren ist so festzulegen, dass der wahre Wille der Stimmberechtigten zum Ausdruck kommt.

	<p><sup>2</sup> Die Präsidentin oder der Präsident</p> <ul style="list-style-type: none"><li>– unterbricht die Versammlung, um das Abstimmungsverfahren vorzubereiten,</li><li>– erklärt Anträge für ungültig, die rechtswidrig sind oder vom Traktandum nicht erfasst werden,</li><li>– lässt über einen allfälligen Rückweisungsantrag abstimmen,</li><li>– fasst diejenigen Anträge zu Gruppen zusammen, die sich nicht gleichzeitig verwirklichen lassen,</li><li>– lässt für jede Gruppe den Sieger ermitteln und</li><li>– stellt die bereinigte Vorlage vor und fragt: „Wollt Ihr diese Vorlage annehmen?“</li></ul>
Gruppensieger	<p><b>Art. 51</b> <sup>1</sup> Die Präsidentin oder der Präsident fragt bei zwei Anträgen, die sich nicht gleichzeitig verwirklichen lassen: „Wer ist für Antrag A?“ - „Wer ist für Antrag B?“ Der Antrag, auf den mehr Stimmen entfallen, ist Gruppensieger.</p> <p><sup>2</sup> Liegen drei oder mehr Anträge, die sich nicht gleichzeitig verwirklichen lassen, vor, lässt die Präsidentin oder der Präsident auf folgende Art abstimmen: Sie oder er stellt gemäss Abs. 1 solange zwei Anträge einander gegenüber, bis der Gruppensieger feststeht (Cupsystem).</p> <p><sup>3</sup> Die Sekretärin oder der Sekretär schreibt die Anträge der Reihe nach auf. Die Präsidentin oder der Präsident stellt zuerst den letzten Antrag dem zweitletzten gegenüber, den Sieger dem drittletzten usw.</p>
Form	<p><b>Art. 52</b> <sup>1</sup> Die Versammlung stimmt offen ab.</p> <p><sup>2</sup> Ein Viertel der anwesenden Stimmberechtigten kann eine geheime Abstimmung verlangen.</p>
Stichentscheid	<p><b>Art. 53</b> Die Präsidentin oder der Präsident stimmt mit. Sie oder er gibt zudem den Stichentscheid.</p>
<b>Wahlen</b>	
Gegenstand	<p><b>Art. 54</b> <sup>1</sup> Die Versammlung wählt alle in Art. 13 Aufgeführten nach den folgenden Vorschriften.</p> <p><sup>2</sup> Für die Wahl der Pfarrerin oder des Pfarrers beachtet sie zudem die kantonalen Wahlvorschriften.</p>
Wählbarkeit	<p><b>Art. 55</b> Es gilt Art. 16 des Gesetzes über die bernischen Landeskirchen.</p>
Unvereinbarkeit / Verwandausschluss	<p><b>Art. 56</b> <sup>1</sup> Beschäftigte dürfen dem ihnen unmittelbar übergeordneten Organ nicht angehören, sofern die Entlohnung das Minimum der obligatorischen Versicherung gemäss BVG erreicht.</p>

<sup>2</sup> Verwandte und Verschwägerte in gerader Linie, voll- und halbbürtige Geschwister, Ehepartner sowie Personen, die zusammen in eingetragener Partnerschaft oder faktischer Lebensgemeinschaft leben, dürfen nicht gleichzeitig dem Kirchgemeinderat angehören.

<sup>3</sup> Mitglieder des Kirchgemeinderats, einer Kommission oder des Kirchgemeindepersonals dürfen der Rechnungsprüfungskommission nicht angehören.

<sup>4</sup> Wer mit einem Mitglied des Kirchgemeinderates, einer Kommission oder des Kirchgemeindepersonals in gerader Linie verwandt oder verschwägert, voll- und halbbürtig verschwistert, verheiratet oder in eingetragener Partnerschaft oder faktischer Lebensgemeinschaft verbunden ist, darf nicht gleichzeitig der Rechnungsprüfungskommission angehören.

Wahlverfahren

**Art. 57** <sup>1</sup> Die Präsidentin oder der Präsident gibt die Vorschläge des Kirchgemeinderats bekannt. Die anwesenden Stimmberechtigten können weitere Vorschläge machen.

<sup>2</sup> Die Präsidentin oder der Präsident lässt die Vorschläge gut sichtbar darstellen.

<sup>3</sup> Liegen nicht mehr Vorschläge vor, als Sitze zu besetzen sind, erklärt die Präsidentin oder der Präsident die Vorgeschlagenen als gewählt.

<sup>4</sup> Liegen mehr Vorschläge vor, wählt die Versammlung geheim.

<sup>5</sup> Die Stimmzählerinnen und Stimmzähler verteilen die Zettel. Sie melden die Anzahl der Sekretärin oder dem Sekretär.

<sup>6</sup> Die Stimmberechtigten dürfen  
– so viele Namen auf den Zettel schreiben, als Sitze zu besetzen sind,  
– nur wählen, wer vorgeschlagen ist.

<sup>7</sup> Die Stimmzählerinnen und Stimmzähler sammeln die Zettel wieder ein.

<sup>8</sup> Die Stimmzählerinnen und Stimmzähler sowie die Sekretärin oder der Sekretär  
– prüfen, ob sie nicht mehr Zettel haben, als verteilt worden sind (Art. 58),  
– scheiden ungültige Zettel von den gültigen (Art. 59) und  
– ermitteln das Ergebnis (Art. 60 und 61).

Ungültiger Wahlgang

**Art. 58** Die Präsidentin oder der Präsident lässt den Wahlgang wiederholen, wenn die Zahl der eingesammelten Zettel die der ausgeteilten übersteigt.

Ungültige Zettel

**Art. 59** Ein Zettel ist ungültig, wenn er keine Namen von Vorgeschlagenen enthält.

- Ungültige Namen      **Art. 60** <sup>1</sup> Ein Name ist ungültig, wenn er
- nicht eindeutig einem Vorschlag zugeordnet werden kann,
  - mehr als einmal auf einem Zettel steht oder
  - überzählig ist, weil der Zettel mehr Namen enthält, als Sitze zu vergeben sind.
- <sup>2</sup> Die Stimmzählerinnen und Stimmzähler sowie die Sekretärin oder der Sekretär streichen zuerst die letzten Namen, bei mehreren Namen nur die Wiederholung.
- Ermittlung      **Art. 61** <sup>1</sup> Die Zahl der gültigen Zettel wird halbiert. Die nächsthöhere ganze Zahl ist das absolute Mehr.
- <sup>2</sup> Wer das absolute Mehr erreicht, ist gewählt. Erreichen zuviele Vorgeschlagene das absolute Mehr, sind diejenigen gewählt, die am meisten Stimmen haben.
- Variante**
- <sup>3</sup> *Ist nur ein Sitz zu besetzen und bewerben sich dafür zwei gültig Vorgeschlagene, ist gewählt, wer mehr Stimmen erzielt. Bei Stimmgleichheit gilt Art. 63.*
- Zweiter Wahlgang      **Art. 62** <sup>1</sup> Haben im ersten Wahlgang zuwenig Personen das absolute Mehr erreicht, ordnet die Präsidentin oder der Präsident einen zweiten Wahlgang an.
- <sup>2</sup> Im zweiten Wahlgang bleiben höchstens doppelt so viele Vorgeschlagene, als Sitze zu besetzen sind. Massgebend ist die Stimmzahl des ersten Wahlgangs.
- <sup>3</sup> Gewählt sind diejenigen mit den höchsten Stimmzahlen.
- Los      **Art. 63** Die Präsidentin oder der Präsident zieht bei Stimmgleichheit das Los.

## **Protokolle**

- Protokoll      **Art. 64** Das Protokoll enthält:
- Ort und Datum der Versammlung
  - Namen der Präsidentin oder des Präsidenten und der Sekretärin oder des Sekretärs
  - Zahl der anwesenden Stimmberechtigten
  - Reihenfolge der Traktanden
  - Anträge
  - Angewandte Abstimmungs- und Wahlverfahren
  - Beschlüsse und Wahlergebnisse
  - Rügen nach Art. 49a des Gemeindegesetzes
  - Zusammenfassung der Beratung und
  - Unterschrift

c) Genehmigung des  
Versammlungspro-  
tokolls

**Art. 65** <sup>1</sup> Die Sekretärin oder der Sekretär legt das Protokoll der Ver-  
sammlung spätestens sieben Tage nach der Versammlung während  
dreissig Tagen öffentlich auf.

<sup>2</sup> Während der Auflage kann schriftlich Einsprache beim Kirchgemein-  
derat gemacht werden.

<sup>3</sup> Der Kirchgemeinderat entscheidet über die Einsprachen und geneh-  
migt das Protokoll.

<sup>4</sup> Das Protokoll ist öffentlich.

## 4 Übergangs- und Schlussbestimmungen

Anhänge

**Art. 66** Die Versammlung erlässt die Anhänge I (Ständige Kommissio-  
nen) und II (zur Vertretung befugtes Personal) im gleichen Verfahren wie  
dieses Reglement.

Inkrafttreten

**Art. 67** <sup>1</sup> Dieses Reglement tritt unter Vorbehalt der Genehmigung durch  
das Amt für Gemeinden und Raumordnung auf den ..... in Kraft.

<sup>2</sup> Es hebt das Organisationsreglement vom ..... auf.

Die Versammlung vom ..... nahm dieses Reglement an.

Die Präsidentin/  
Der Präsident:

Die Sekretärin/  
Der Sekretär:

.....

.....

## Auflagezeugnis

Das Kirchgemeindesekretariat hat dieses Reglement vom ..... bis ..... (während dreissig vor der beschlussfassenden Versammlung) beim Pfarramt öffentlich aufgelegt. Es gab die Auflage im Amtsanzeiger Nr. .... vom ..... bekannt.

Ort, Datum

Die Sekretärin/  
Der Sekretär:

.....

### Anmerkung:

Die Gemeindegesetzgebung lässt zur Ausgestaltung eines Organisationsreglements wesentliche Entscheidungsspielräume offen. Das Amt für Gemeinden und Raumordnung sieht in seinen Musterreglementen diejenigen Lösungen vor, die ihm richtig scheinen. Viele der im Musterreglement enthaltenen Bestimmungen sind nicht zwingend. Die Gemeinden können abweichende Lösungen treffen. Soweit erforderlich, gibt die Abteilung Gemeinden des Amtes für Gemeinden und Raumordnung über die jeweils offenstehenden Abweichungsmöglichkeiten gerne Auskunft.



## Anhang I: Ständige Kommissionen

### ***Jugendkommission***

Mitgliederzahl:	.....
Mitglied von Amtes wegen:	1 Kirchgemeinderatsmitglied Pfarrerin/Pfarrer
Wahlorgan:	Versammlung
Übergeordnete Stelle:	Kirchgemeinderat
Untergeordnete Stellen:	Jugendarbeiterin/Jugendarbeiter
Aufgaben:	Leitung der Sonntagsschule und des kirchlichen Unterrichts, Betreuung der Jugendgruppe, Behandlung von Jugendfragen, Organisation von Veranstaltungen
Finanzielle Befugnisse:	Verwendung verfügbarer Voranschlagskredite bis Fr. .... im Einzelfall.
Unterschrift:	Präsidentin/Präsident und Sekretärin/Sekretär im Rahmen der finanziellen Befugnisse.

### ***Kommission für Altersfragen***

Mitgliederzahl:	.....
Mitglied von Amtes wegen:	1 Kirchgemeinderatsmitglied Pfarrerin/Pfarrer
Wahlorgan:	Versammlung
Übergeordnete Stelle:	Kirchgemeinderat
Untergeordnete Stellen:	keine
Aufgaben:	Betreuung der Altersgruppe, Behandlung von Altersfragen, Organisation von Veranstaltungen
Finanzielle Befugnisse:	Verwendung verfügbarer Voranschlagskredite bis Fr. .... im Einzelfall.
Unterschrift:	Präsidentin/Präsident und Sekretärin/Sekretär im Rahmen der finanziellen Befugnisse.

## Anhang II: Zur Vertretung der Kirchgemeinde befugtes Personal

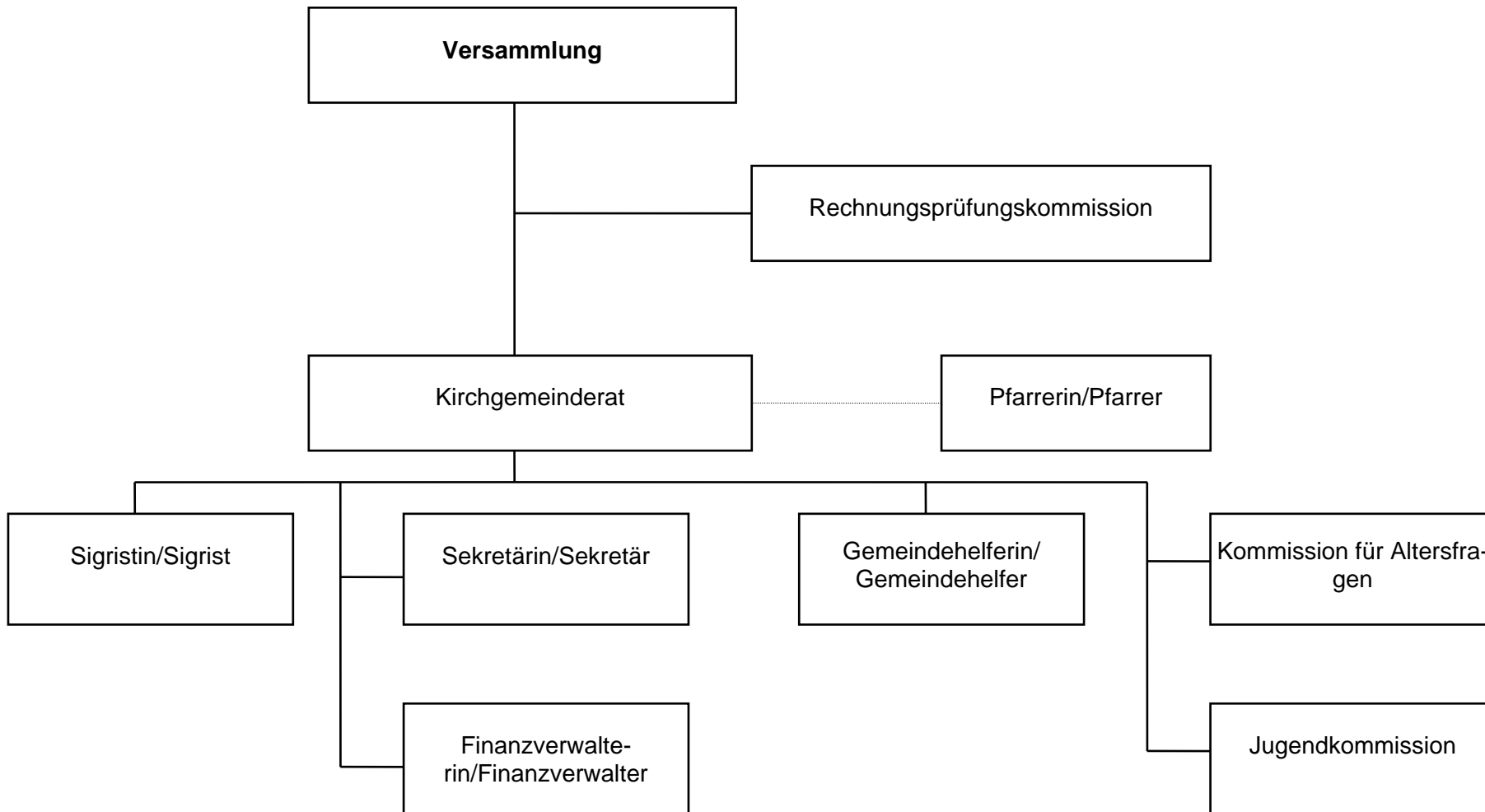
### **Sekretärin/Sekretär**

Anstellungsorgan:	Kirchgemeinderat
Aufgaben:	Beratung des Kirchgemeinderats, Protokoll und Korrespondenz für die Versammlung und den Kirchgemeinderat, Führung des Stimmregisters.
Finanzielle Befugnisse:	Verwendung verfügbarer Voranschlagskredite in ihrem/seinem Zuständigkeitsbereich bis Fr. .... im Einzelfall.
Übergeordnete Stelle:	Kirchgemeinderat
Untergeordnete Stellen:	keine
Besoldung:	gemäss Personalreglement

### **Finanzverwalterin/Finanzverwalter**

Anstellungsorgan:	Kirchgemeinderat
Aufgaben:	Buchführung, Zahlungsverkehr, Forderungsinkasso, Verwaltung des Finanzvermögens, Finanzplanung.
Finanzielle Befugnisse:	Verwendung verfügbarer Voranschlagskredite in ihrem/seinem Zuständigkeitsbereich bis Fr. .... im Einzelfall.
Übergeordnete Stelle:	Kirchgemeinderat
Untergeordnete Stellen:	keine
Besoldung:	gemäss Personalreglement

**Beilage 1: Organigramm**



## **Beilage 2: Wichtige Erlasse für Kirchgemeinden betreffend Organisation und Verwaltung**

### ***Gesetze, Dekrete und Verordnungen***

1. Verfassung des Kantons Bern (BSG 101.1)
2. Gemeindegesetz (BSG 170.11)
3. Gemeindeverordnung (BSG 170.111)
4. Direktionsverordnung über den Finanzhaushalt der Gemeinden (BSG 170.511)
5. Stimmregisterverordnung (BSG 141.113)
6. Gesetz über die bernischen Landeskirchen (BSG 410.11)
7. Verordnung über die Pfarrwahlen (BSG 410.131)
8. Verordnung betreffend die Feststellung der Zugehörigkeit zu einer Landeskirche (BSG 410.141)
9. Dekret über die Wahl der Abgeordneten in die evangelisch-reformierte Kirchensynode (BSG 410.211)
10. Grossratsbeschluss (GRB) betreffend die Umschreibung der evangelisch-reformierten Kirchgemeinden des Kantons Bern (BSG 411.21)
11. Verordnung über die Zugehörigkeit zu einer evangelisch-reformierten Kirchgemeinde in Gegenden mit deutsch- und französischsprachigen Kirchgemeinden (BSG 411.211)
12. Grossratsbeschluss (GRB) betreffend die Umschreibung der römisch-katholischen Kirchgemeinden im Kanton Bern (BSG 411.31)
13. Grossratsbeschluss (GRB) betreffend die Umschreibung der christkatholischen Kirchgemeinden des Kantons Bern (BSG 411.41)
14. Kirchensteuergesetz (BSG 415.0)
15. Dekret über den Finanzausgleich unter den evangelisch-reformierten Kirchgemeinden des Kantons Bern (BSG 415.2)
16. Gesetz über die Information der Bevölkerung (BSG 107.1)
17. Verordnung über die Information der Bevölkerung (BSG 107.111)

BSG = Bernische Systematische Gesetzessammlung

Alle andern kantonalen Erlasse sind im jährlich erscheinenden Inhaltsverzeichnis zur BSG aufgeführt.

Die Erlasse sowie das Inhaltsverzeichnis können bei der Staatskanzlei (Drucksachenbüro), Postgasse 70, 3011 Bern, Telefon 031 633 75 60 oder 031 633 75 61 bezogen werden.

## Beilage 3: Beispiele zum Abstimmungsverfahren an Versammlungen

### **Beispiele zum Abstimmungsverfahren an Versammlungen**

#### Beispiel 1

Ausgabenbeschluss: Fr. 50'000.-- zur Renovation des Kirchgemeindehauses.

Aus der Versammlung liegen keine Anträge vor.

Frage der Präsidentin/des Präsidenten: „Wollt Ihr die Ausgabe von Fr. 50'000.-- zur Renovation des Kirchgemeindehauses annehmen?“

Antwort der Stimmberechtigten: „Ja“ oder „Nein“

#### Beispiel 2

Ausgabenbeschluss: Beitrag an die zukünftigen Defizite eines Missionswerkes.

Antrag Kirchgemeinderat: Beitrag von dreissig Prozent

Antrag aus der Versammlung: Beitrag von fünfzig Prozent

Frage der Präsidentin/des Präsidenten: „Wer für einen Beitrag von dreissig Prozent ist, bezeuge dies durch Handerheben.“  
„Wer für einen Beitrag von fünfzig Prozent ist, bezeuge dies durch Handerheben.“

Der Antrag, auf den mehr Stimmen entfallen, ist Sieger.

**Merke:** Dies ist keine „Ja-/Nein“-Abstimmung, sondern eine Gegenüberstellung.

Schlussabstimmung:  
Frage der Präsidentin/des Präsidenten: „Wollt Ihr den Beitrag von (Sieger) Prozent annehmen?“

Antwort der Stimmberechtigten: „Ja“ oder „Nein“

#### Beispiel 3

Projektierungskredit Bau eines Kirchgemeindehauses

Kirchgemeinderatsvorlage: – Standort A  
– Satteldach  
– Kein Keller

Anträge aus der Versammlung: 1. Standort B  
2. Eternitbedachung  
3. Keller

4. Pultdach
5. Ziegelbedachung
6. Standort C

Vorgehen:

1. Alle Anträge, die sich nicht gleichzeitig verwirklichen lassen, zu Gruppen vereinigen.

- a) Standorte A; B; C
- b) Ziegelbedachung; Eternitbedachung
- c) Satteldach; Pultdach
- d) Kein Keller; Keller

Begründung der Reihenfolge: Innerhalb der Gruppe stellt die Präsidentin oder der Präsident zuerst den letzten Antrag dem zweitletzten gegenüber, den Sieger dem drittletzten usw.

Die Reihenfolge der Gruppen spielt nur dann eine Rolle, wenn eine Gruppe andere Gruppen beeinflusst. Im vorliegenden Beispiel ist die Frage der Ziegelart vor der Frage der Dachform zu bereinigen (Detailfrage vor Grundsatzfrage).

2. In jeder Gruppe wird ein Sieger ermittelt:

- a) Standort C gegen Standort B (wie Beispiel 2); Annahme: Sieger C  
Standort C gegen Standort A Annahme: Sieger C
- b) Ziegel- gegen Eternitbedachung; Annahme: Sieger Ziegelbedachung
- c) Pultdach gegen Satteldach; Annahme: Sieger Satteldach
- d) Keller gegen kein Keller; Annahme: Sieger Keller

3. Schlussabstimmung:

Frage der Präsidentin/des Präsidenten: „Wollt Ihr am Standort C ein Kirchgemeindehaus mit Ziegelbedachung, Satteldach und Keller projektieren lassen?“

Antwort der Stimmberechtigten: „Ja“ oder „Nein“

## Beilage 4: Beispiele zur Behandlung von Nachkrediten (Art. 15)

Kompetenzbestimmungen des OgR:

Kirchgemeinderat	bis Fr. 20'000.--
Versammlung	über Fr. 20'000.--

### Beispiel 1

Der Voranschlag enthält im Konto „Unterhalt Liegenschaften“ der Laufenden Rechnung Fr. 15'000.--. Im Verlaufe des Rechnungsjahres zeigt es sich, dass zusätzliche Arbeiten im Betrag von Fr. 6'000.-- wünschenswert wären.

1. Der Nachkredit überschreitet zehn Prozent der mit dem Voranschlag beschlossenen Ausgabe.
2. Die Summe (Gesamtkredit) von Ausgabe und Nachkredit beträgt Fr. 21'000.--.

Der Gesamtkredit ist somit grösser als die Gemeinderatskompetenz von Fr. 20'000.--. Daher beschliesst die Versammlung den Nachkredit von Fr. 6'000.--.

### Beispiel 2

Die Versammlung beschliesst eine Ausgabe von Fr. 8'000'000.-- für den Bau einer Kirche. Es zeigt sich, dass zusätzliche Arbeiten im Betrag von Fr. 750'000.-- wünschenswert wären.

1. Der Nachkredit erreicht zehn Prozent der als Verpflichtungskredit beschlossenen Ausgabe nicht.

Der Nachkredit fällt somit in die Kompetenz des Kirchgemeinderates.